

# Installation de l'agent Azure AD Connect cloud sync

## Ressources

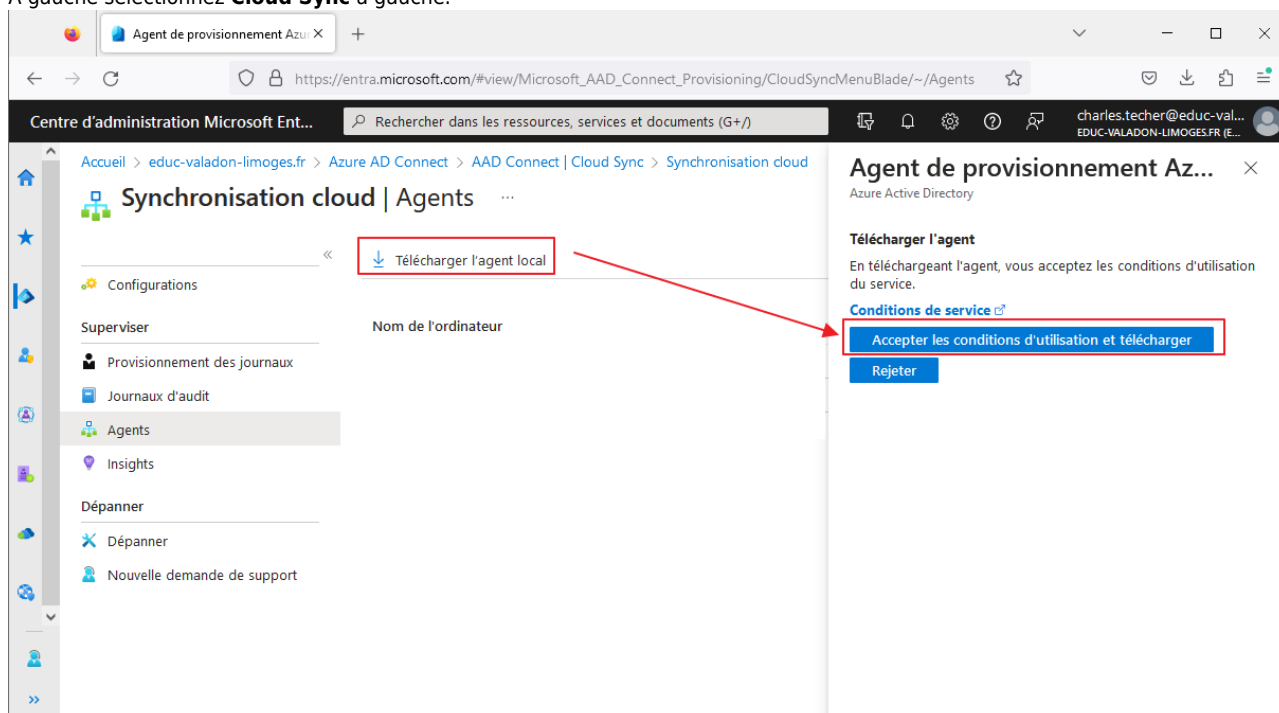
Lien pour l'installation de l'agent :

- <https://learn.microsoft.com/fr-fr/azure/active-directory/hybrid/cloud-sync/how-to-install>

## Téléchargement de l'agent que un Windows Server (minimum) 2016

Dans le **portail Azure** avec un **compte administrateur Azure** :

- Accédez à **Azure AD Connect**
- A gauche sélectionnez **Cloud Sync** à gauche.



- Sélectionnez **Agent** à gauche.
- Sélectionnez **Télécharger l'agent local**, puis **Accepter les conditions & télécharger**.

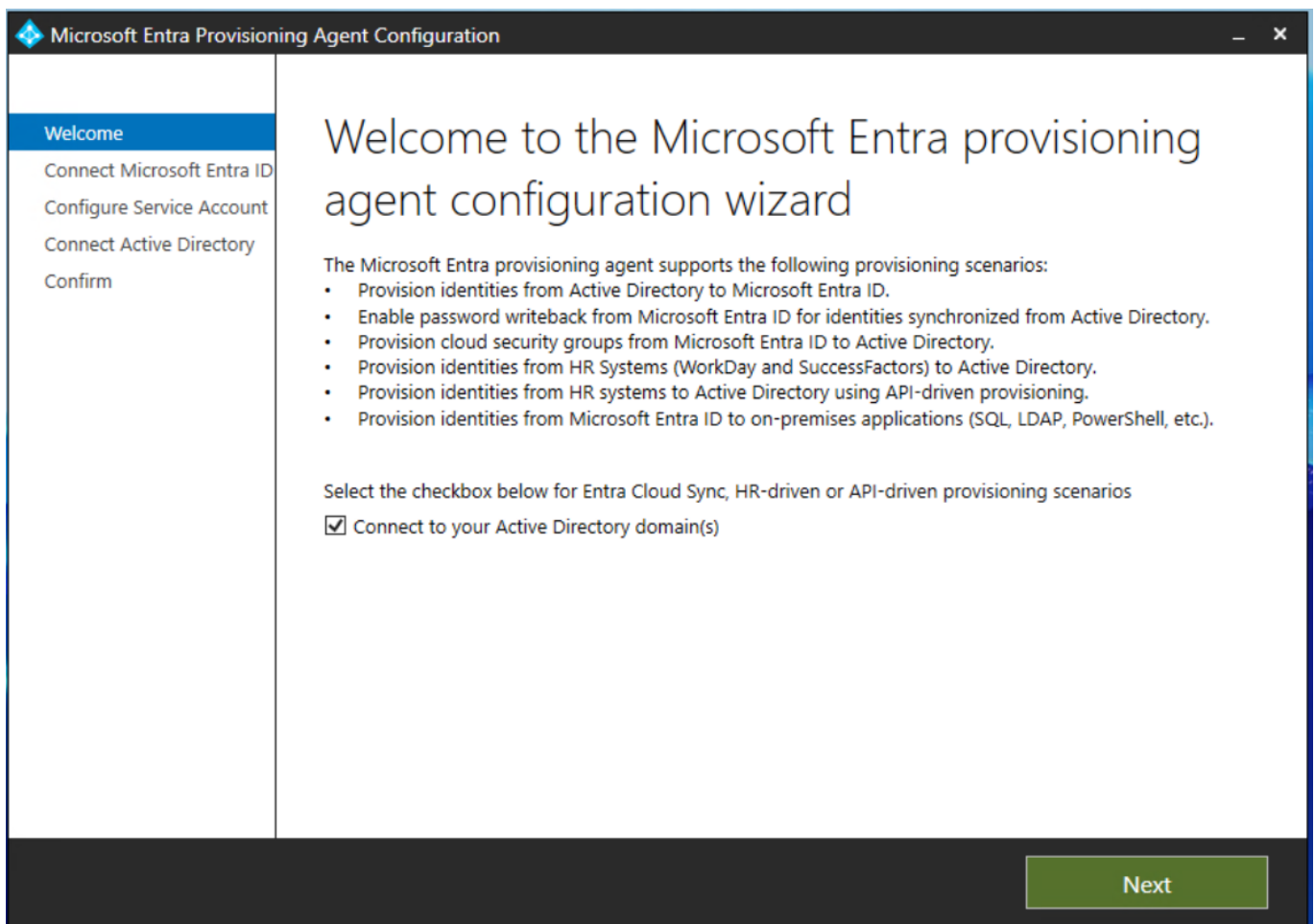
## Installation de l'agent

- Exécutez le fichier d'installation **AADConnectProvisioningAgentSetup.exe** situé dans le dossier de téléchargements.
- Dans l'écran de démarrage, sélectionnez **J'accepte la licence et les conditions**, puis cliquez sur **Installer**.

## Configuration de l'agent

Après la fin de l'installation, l'**Assistant Configuration** démarre.

- Sélectionnez **Next** pour démarrer la configuration.



- Sélectionner l'extension **Provisionnement piloté par les RH (Workday et SuccessFactors)/Synchronisation cloud Azure AD Connect**, puis cliquez sur **Next** :
- Se connectez-vous avec un **compte d'administrateur général Azure AD** ou **d'administrateur d'identité hybride**

Si vous avez la **sécurité renforcée d'Internet Explorer (ESC)** est **activée**, la connexion est bloquée.

Dans ce cas :

- **fermez** l'installation,
- **désactivez** la sécurité renforcée d'Internet Explorer ([lien](#)),
- **redémarrez** l'installation du Package de l'agent de provisionnement Azure AD Connect.

Un **compte de service administré de groupe (gMSA)** doit être utilisé pour exécuter le service d'agent. Si un compte de service est déjà configuré dans le domaine par un agent installé sur un autre serveur, sélectionnez **Créer gMSA**, car le système détecte le compte existant et ajoute les autorisations requises pour que le nouvel agent utilise le même compte gMSA.

- **Créer un gMSA** permet à l'agent de créer le compte de service administré de groupe provAgentgMSA\$ dans le domaine Active Directory auquel est joint le serveur hôte. Pour utiliser cette option, entrez les informations d'identification de l'administrateur de domaine Active Directory (recommandé).

Dans l'écran **Connecter Active Directory** doit apparaître le nom de domaine AD local sous **Domaines configurés** :

The screenshot shows the 'Microsoft Entra Provisioning Agent Configuration' window. The left sidebar has a menu with 'Welcome', 'Connect Microsoft Entra ID', 'Configure Service Account', 'Connect Active Directory' (highlighted), and 'Confirm'. The main area is titled 'Connect Active Directory' and contains the instruction 'Enter connection information for your on-premises Active Directory domains.' There is a 'DOMAIN' dropdown menu with a question mark icon, currently showing '0[redacted].lan', and an 'Add Directory' button. Below this, under 'CONFIGURED DOMAINS', the same domain '0[redacted].lan' is listed with 'Change Credentials' and 'Remove' buttons. At the bottom, there are 'Previous' and 'Next' buttons.

- cliquez sur **Next** pour avoir un récapitulatif de la configuration :

- Cliquez sur **Confirmer**,
- Attendre la fin de la phase de configuration :

## Vérification de l'installation de l'agent

### Vérification de l'agent dans le portail Azure

- Dans **Azure AD Connect**,
- sélectionnez **Cloud Sync** pour visualiser le ou les agents

## Retour au menu Synchronisation Cloud Azure AD Connect

- [Synchronisation Cloud Azure AD Connect](#)

From:  
/ - Les cours du BTS SIO

Permanent link:  
</doku.php/reseau/cloud/azure/syncroazure/cloudadconnect/install?rev=1693476318>

Last update: 2023/08/31 12:05

